

Муниципальное автономное дошкольное образовательное учреждение №216
«Детский сад комбинированного вида»
(МАДОУ № 216 «Детский сад комбинированного вида»)

СОГЛАСОВАНО
Общем собрании
Трудового коллектива
МАДОУ № 216
(Протокол № 3от 10.03.2020г)



Л.В. Петрик

**Отчет о результатах самообследования
муниципального автономного дошкольного образовательного учреждения № 216
«Детский сад комбинированного вида» за 2019 год**

Аналитическая часть

I. Общие сведения об образовательной организации

Наименование образовательной организации	Муниципальное автономное дошкольное образовательное учреждение № 216 «Детский сад комбинированного вида» (МАДОУ № 216 «Детский сад комбинированного вида»)
Руководитель	Лариса Викторовна Петрик
Адрес организации	650065, г. Кемерово, пр-т. Ленина, д. 152а
Телефон, факс	(384)2 53-45-09, (384)2 53-36-45
Адрес электронной почты	madoy216-kem@mail.ru
Учредитель	Комитет по управлению муниципальным имуществом Управление образования администрации г. Кемерово
Дата создания	30.12.1987 год
Лицензия	от 11.05.2018г. №17145 серия 42Л01 №0004231

Муниципальное автономное дошкольное образовательное учреждение № 216 «Детский сад комбинированного вида» (далее – Детский сад) расположено в жилом районе города вдали от производящих предприятий и торговых мест. Здание Детского сада построено по типовому проекту. Проектная наполняемость на 300 мест. Общая площадь здания 2826 кв. м, из них площадь помещений, используемых непосредственно для нужд образовательного процесса, 1940,6 кв. м.

Цель деятельности Детского сада – осуществление образовательной деятельности по реализации образовательных программ дошкольного образования.

Предметом деятельности Детского сада является формирование общей культуры, развитие физических, интеллектуальных, нравственных, эстетических и личностных качеств, формирование предпосылок учебной деятельности, сохранение и укрепление здоровья воспитанников.

Режим работы детского сада: пятидневная рабочая неделя (понедельник – пятница)

Выходные дни: суббота, воскресенье, праздничные дни

График работы детского сада: с понедельника по пятницу с 7.00 до 19.00

Длительность пребывания детей в группах – 12 часов.

II. Система управления организации

Управление Детским садом осуществляется в соответствии с действующим законодательством и уставом Детского сада.

Управление Детским садом строится на принципах единоначалия и коллегиальности.

. Коллегиальными органами управления являются: управляющий совет, педагогический совет, общее собрание трудового коллектива. Единоличным исполнительным органом является руководитель – заведующий.

Органы управления, действующие в Детском саду

Наименование органа	Функции
Заведующий	Контролирует работу и обеспечивает эффективное взаимодействие структурных подразделений организации, утверждает штатное расписание, отчетные документы организации, осуществляет общее руководство Детским садом
Управляющий совет	Рассматривает вопросы: – развития образовательной организации; – финансово-хозяйственной деятельности; – материально-технического обеспечения
Педагогический совет	Осуществляет текущее руководство образовательной деятельностью Детского сада, в том числе рассматривает вопросы: – развития образовательных услуг; – регламентации образовательных отношений; – разработки образовательных программ; – выбора учебных пособий, средств обучения и воспитания; – материально-технического обеспечения образовательного процесса; – аттестации, повышении квалификации педагогических работников; – координации деятельности методических объединений
Общее собрание трудового коллектива	Реализует право работников участвовать в управлении образовательной организацией, в том числе: – участвовать в разработке и принятии коллективного договора, Правил трудового распорядка, изменений и дополнений к ним; – принимать локальные акты, которые регламентируют деятельность образовательной организации и связаны с правами и обязанностями работников; – разрешать конфликтные ситуации между работниками и администрацией образовательной организации; – вносить предложения по корректировке плана мероприятий организации, совершенствованию ее работы и развитию материальной базы

Структура и система управления соответствуют специфике деятельности Детского сада.

III. Оценка образовательной деятельности

Образовательная деятельность в Детском саду организована в соответствии с Федеральным законом от 29.12.2012 № 273-ФЗ «Об образовании в Российской Федерации», ФГОС дошкольного образования, СанПиН 2.4.1.3049-13 «Санитарно-

эпидемиологические требования к устройству, содержанию и организации режима работы дошкольных образовательных организаций».

Образовательная деятельность ведется на основании утвержденной основной образовательной программы дошкольного образования, которая составлена в соответствии с ФГОС дошкольного образования, с учетом примерной образовательной программы дошкольного образования, санитарно-эпидемиологическими правилами и нормативами, с учетом недельной нагрузки.

Детский сад посещают 300 воспитанника в возрасте от 2 до 7 лет. В детском саду сформировано 14 групп. 12 групп общеразвивающие, 2 группы компенсирующие. Из них:

- 4 ясельная группа – 75 детей
- 2 младших группы – 50 детей;
- 2 средняя группа – 46 детей;
- 1 старшая группа – 25 детей;
- 3 подготовительная к школе группа – 67 детей.
- 2 логопедические группы – 37 детей

Уровень развития детей анализируется по итогам педагогической диагностики. Формы проведения диагностики:

- диагностические занятия (по каждому разделу программы);
- диагностические срезы;
- наблюдения, итоговые занятия.

Разработаны диагностические карты освоения основной образовательной программы дошкольного образования Детского сада (ООП Детского сада) в каждой возрастной группе. Карты включают анализ уровня развития целевых ориентиров детского развития и качества освоения образовательных областей. Так, результаты качества освоения ООП Детского сада, наконец, 2019 года выглядят следующим образом:

Начало учебного года			Конец учебного года		
Высокий	Средний	Низкий	Высокий	Средний	Низкий
62%	36%	2%	91%	9%	0%

В мае 2019 года педагоги детского сада проводили обследование воспитанников подготовительных групп на предмет оценки сформированности предпосылок к учебной деятельности в количестве 44 человек. Задания позволили оценить уровень сформированности предпосылок к учебной деятельности: возможность работать в соответствии с фронтальной инструкцией (удержание алгоритма деятельности), умение самостоятельно действовать по образцу и осуществлять контроль, обладать определенным уровнем работоспособности, а также вовремя остановиться в выполнении того или иного задания и переключиться на выполнение следующего, возможностей распределения и переключения внимания, работоспособности, темпа, целенаправленности деятельности и самоконтроля.

Результаты педагогического анализа показывают преобладание детей с высоким и средним уровнями развития при прогрессирующей динамике на конец учебного года, что говорит о результативности образовательной деятельности в Детском саду.

Воспитательная работа

Чтобы выбрать стратегию воспитательной работы, в 2019 году проводился анализ состава семей воспитанников.

Характеристика семей по составу

Состав семьи	Количество семей	Процент от общего количества семей воспитанников
Полная	270	85%
Неполная с матерью	2	0,7%
Неполная с отцом	25	14%
Оформлено опекунов	3	0,7%

Характеристика семей по количеству детей

Количество детей в семье	Количество семей	Процент от общего количества семей воспитанников
Один ребенок	60	41%
Два ребенка	64	44%
Три ребенка и более	22	13%

Воспитательная работа строится с учетом индивидуальных особенностей детей, с использованием разнообразных форм и методов, в тесной взаимосвязи воспитателей, специалистов и родителей. Детям из неполных семей уделяется большее внимание впервые месяцы после зачисления в Детский сад.

Дополнительное образование, бесплатные кружки

В 2019 году в Детском саду работали кружки по направлениям:

- 1) художественно-эстетическое: «Волшебные пальчики», «Юный театрал», хореография, «Всезнайка»;
- 2) социально-педагогическое: «Изучаем английский», «Дорожное движение», «Формирование у детей основ экологического воспитания»;
- 3) физкультурно-спортивное: «Страна подвижных игр», «Детский фитнес», «Веселый ручеек», спортивно-оздоровительная гимнастика.

В дополнительном образовании задействовано 75 процентов воспитанников Детского сада.

IV. Оценка функционирования внутренней системы оценки качества образования

В Детском саду утверждено положение о внутренней системе оценки качества образования от 17.09.2016. Мониторинг качества образовательной деятельности в 2019 году показал хорошую работу педагогического коллектива по всем показателям.

Состояние здоровья и физического развития воспитанников удовлетворительные. 89 % детей успешно освоили образовательную программу дошкольного образования в своей возрастной группе. Воспитанники подготовительных групп показали высокие показатели готовности к школьному обучению и 15 % выпускников зачислены в школы с углубленным изучением предметов. В течение года воспитанники Детского сада успешно участвовали в конкурсах и мероприятиях различного уровня.

В период с 15.09.2019 по 19.10.2019 проводилось анкетирование 89 родителей, получены следующие результаты:

– доля получателей услуг, положительно оценивающих доброжелательность и вежливость

работников организации, – 81 процент;

– доля получателей услуг, удовлетворенных компетентностью работников организации, – 72 процента;

– доля получателей услуг, удовлетворенных материально-техническим обеспечением организации, – 65 процентов;

– доля получателей услуг, удовлетворенных качеством предоставляемых образовательных услуг, – 84 процента;

– доля получателей услуг, которые готовы рекомендовать организацию родственникам и знакомым, – 92 процента.

Анкетирование родителей показало высокую степень удовлетворенности качеством предоставляемых услуг.

V. Оценка кадрового обеспечения

Детский сад укомплектован педагогами на 100% согласно штатному расписанию. Всего работают 34 человек. Педагогический коллектив Детского сада насчитывает 4-х специалистов. Соотношение воспитанников, приходящихся на 1 взрослого:

– воспитанник/педагоги – 10/1;

– воспитанники/все сотрудники – 5,2/1.

За 2019 год педагогические работники прошли аттестацию и получили:

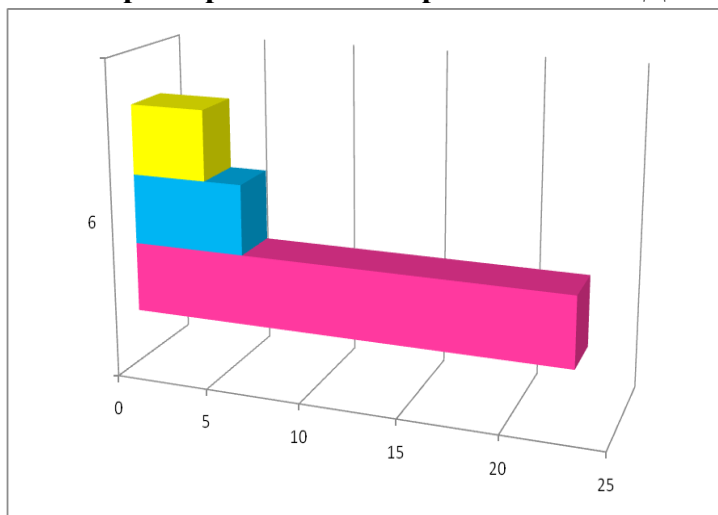
- высшую квалификационную категорию – 1 воспитатель;

- первую квалификационную категорию – 2 воспитателя.

- прохождения курсов повышения квалификации – 100%.

На 29.12.2019 - 2 педагога проходят обучение в вузах по педагогической специальности (один молодой специалист).

Диаграмма с характеристиками кадрового состава Детского сада

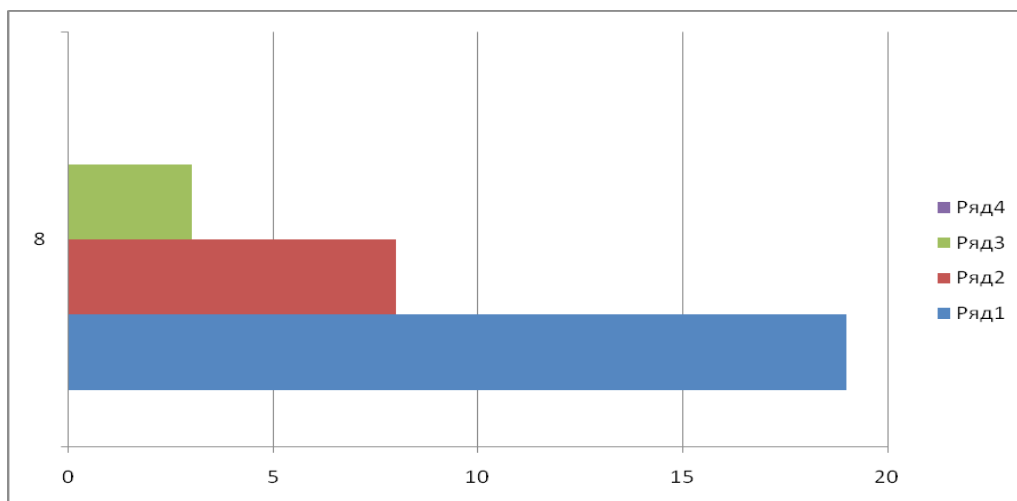


где: * - 11 лет и больше

* - от 6 лет до 10 лет

* - до 5 лет

Категорийность педагогов



где: 1 ряд – высшая квалификационная категория
 2 ряд – первая квалификационная категория
 3 ряд – без категории
 4 ряд – соответствует занимаемой должности

В 2019 году педагоги Детского сада приняли участие:

- семинар «Повышение финансовой грамотности педагога» в рамках городского проекта «Экономика дошкольника»;
- работе межрегионального семинара-практикума «Развитие профессиональных компетенций педагога дошкольной образовательной организации в условиях реализации ФГОС»;
- межрегиональной научно-практической конференции «Федеральные государственные образовательные стандарты: новое качество образования».

Детский сад укомплектован кадрами полностью. Педагоги постоянно повышают свой профессиональный уровень, эффективно участвуют в работе методических объединений, знакомятся с опытом работы своих коллег и других дошкольных учреждений, а также саморазвиваются. Все это в комплексе дает хороший результат в организации педагогической деятельности и улучшении качества образования и воспитания дошкольников.

VI. Оценка учебно-методического и библиотечно-информационного обеспечения

В Детском саду библиотека является составной частью методической службы. Библиотечный фонд располагается в методическом кабинете, кабинетах специалистов, группах детского сада. Библиотечный фонд представлен методической литературой по всем образовательным областям основной общеобразовательной программы, детской художественной литературой, периодическими изданиями, а также другими информационными ресурсами на различных электронных носителях. В каждой возрастной группе имеется банк необходимых учебно-методических пособий, рекомендованных для планирования воспитательно-образовательной работы в соответствии с обязательной частью ООП.

В 2019 году Детский сад пополнил учебно-методический комплект к примерной общеобразовательной программе дошкольного образования «Радуга» в соответствии с ФГОС. Приобрели наглядно-дидактические пособия:

- серии «Мир в картинках», «Рассказы по картинкам», «Расскажите детям о...», «Играем в сказку», «Грамматика в картинках», «Искусство детям»;
- картины для рассматривания, плакаты;
- комплексы для оформления родительских уголков;
- рабочие тетради для обучающихся.

Информационное обеспечение Детского сада включает:

- информационно-телекоммуникационное оборудование – В дошкольном образовательном учреждении имеется в наличии 3 персональных компьютера, 3 ноутбука, мультимедийный проектор, музыкальная минисистема, МФУ, ламинатор.
- программное обеспечение – позволяет работать с текстовыми редакторами, интернет-ресурсами, фото-, видеоматериалами, графическими редакторами.

В Детском саду учебно-методическое и информационное обеспечение достаточное для организации образовательной деятельности и эффективной реализации образовательных программ.

VII. Оценка материально-технической базы

В Детском саду сформирована материально-техническая база для реализации образовательных программ, жизнеобеспечения и развития детей. В Детском саду оборудованы помещения:

- групповые помещения – 14;
- кабинет заведующего – 1;
- методический кабинет - 1;
- музыкальный зал - 1;
- медицинский кабинет - 1;
- процедурный кабинет - 1;
- изолятор - 1;
- кабинет логопеда - 2;
- физкультурный зал - 1;
- бассейн - 1;
- зимний сад - 1;
- библиотека - 1;
- пищеблок - 1;
- прачечная - 1.

При создании предметно-развивающей среды воспитатели учитывают возрастные, индивидуальные особенности детей своей группы. Оборудованы групповые комнаты, включающие игровую, познавательную, обеденную, и спальную зоны. В 2019 году Детский сад провел капитальный ремонт тентовых навесов, покраска всех тентовых навесов и МАФОВ на всех участках, покраска всех коридоров, холла, лестничных маршей, покраска всех групп и кабинетов. Установили вентиляцию над электро-сковородой, установка 2 секционной моечной ванны на пищеблоке. Замена системы отопления в музыкальном и спортивных залах. Установка окон и 6 дверей ПВХ в музыкальном и спортивном залах. Монтаж потолка АМСТРОНГ в музыкальном зале, с заменой светильников. Замена светильников по МАДОУ (более 50 шт). Материально-техническое состояние Детского сада и территории соответствует действующим санитарно-

эпидемиологическим требованиям к устройству, содержанию и организации режима работы в дошкольных организациях, правилам пожарной безопасности, требованиям охраны труда.

Результаты анализа показателей деятельности организации

Данные приведены по состоянию на 31.12.2019г.

Показатели	Единица измерения	Количество
Образовательная деятельность		
Общее количество воспитанников, которые обучаются по программе дошкольного образования в том числе обучающиеся: в режиме полного дня (8–12 часов)	человек	300
в режиме кратковременного пребывания (3–5 часов)		0
в семейной дошкольной группе		0
по форме семейного образования с психолого-педагогическим сопровождением, которое организует детский сад		0
Общее количество воспитанников в возрасте до трех лет	человек	75
Общее количество воспитанников в возрасте от трех до семи лет	человек	225
Количество (удельный вес) детей от общей численности воспитанников, которые получают услуги присмотра и ухода, в том числе в группах:	человек (процент)	
8–12-часового пребывания		300 (100%)
12–14-часового пребывания		0 (0%)
круглосуточного пребывания		0 (0%)
Численность (удельный вес) воспитанников с ОВЗ от общей численности воспитанников, которые получают услуги:	человек (процент)	
по коррекции недостатков физического, психического развития		0 (%)
обучению по образовательной программе дошкольного образования		37 (21%)
присмотру и уходу		37 (21%)
Средний показатель пропущенных по болезни дней на одного воспитанника	день	20
Общая численность педагогических работников, в том числе количество педагогических работников:	человек	34

с высшим образованием		
высшим образованием педагогической направленности (профиля)		1
средним профессиональным образованием		18
средним профессиональным образованием педагогической направленности (профиля)		13
Количество (удельный вес численности) педагогических работников, которым по результатам аттестации присвоена квалификационная категория, в общей численности педагогических работников, в том числе:	человек (процент)	3 (12%)
с высшей		1 (%)
первой		2 (12%)
Количество (удельный вес численности) педагогических работников в общей численности педагогических работников, педагогический стаж работы которых составляет:	человек (процент)	
до 5 лет		7 (28%)
больше 30 лет		5 (34%)
Количество (удельный вес численности) педагогических работников в общей численности педагогических работников в возрасте:	человек (процент)	
до 30 лет		15 (21%)
от 55 лет		9 (35%)
Численность (удельный вес) педагогических и административно-хозяйственных работников, которые за последние 5 лет прошли повышение квалификации или профессиональную переподготовку, от общей численности таких работников	человек (процент)	33(100%)
Численность (удельный вес) педагогических и административно-хозяйственных работников, которые прошли повышение квалификации по применению в образовательном процессе ФГОС, от общей численности таких работников	человек (процент)	21 (29%)
Соотношение «педагогический работник/воспитанник»	человек/ человек	10/1
Наличие в детском саду:	да/нет	
музыкального руководителя		да
инструктора по физической культуре		нет
учителя-логопеда		да

психолог		нет
Инфраструктура		
Общая площадь помещений, в которых осуществляется образовательная деятельность, в расчете на одного воспитанника	кв. м	612,9 кв.м. / 2 кв.м.
Площадь помещений для дополнительных видов деятельности воспитанников	кв. м	240 кв.м.
Наличие в детском саду:	да/нет	
физкультурного зала		да
музыкального зала		да
прогулочных площадок, которые оснащены так, чтобы удовлетворить потребность воспитанников в физической активности и игровой деятельности на улице		да

Анализ показателей указывает на то, что Детский сад имеет достаточную инфраструктуру, которая соответствует требованиям СанПиН 2.4.1.3049-13 «Санитарно-эпидемиологические требования к устройству, содержанию и организации режима работы дошкольных образовательных организаций» и позволяет реализовывать образовательные программы в полном объеме в соответствии с ФГОС ДО.

Детский сад укомплектован достаточным количеством педагогических и иных работников, которые имеют высокую квалификацию и регулярно проходят повышение квалификации, что обеспечивает результативность образовательной деятельности.